

édugéo

CAHIER PÉDAGOGIQUE SPÉCIAL VERDUN



LA BATAILLE DE VERDUN

APPROCHE PÉDAGOGIQUE



MINISTÈRE
DE L'ÉDUCATION
NATIONALE, DE
L'ENSEIGNEMENT
SUPÉRIEUR ET DE
LA RECHERCHE

IGN

INSTITUT NATIONAL
DE L'INFORMATION
GÉOGRAPHIQUE
ET FORESTIÈRE

Avec le soutien du ministère
de l'Éducation nationale,
de l'Enseignement supérieur
et de la Recherche



APPROCHE PÉDAGOGIQUE
LA BATAILLE
DE VERDUN

Sommaire

Inscription dans les programmes scolaires

| | |
|------------------|---|
| Au primaire..... | 1 |
| Au collège..... | 1 |
| Au lycée..... | 2 |

Propositions pédagogiques

| | |
|--|---|
| 1. Travail de localisation..... | 3 |
| 2. Travail de repérage du relief..... | 4 |
| 3. Travail de lecture de la photographie aérienne..... | 5 |
| 4. Verdun, citadelle imprenable ?..... | 7 |
| 5. Localisation des villages martyrs autour de Verdun..... | 8 |

Pour aller plus loin

| | |
|---|----|
| Ressources complémentaires conseillées..... | 9 |
| Bibliographie..... | 9 |
| Filmographie..... | 10 |
| Sitographie..... | 10 |



APPROCHE PÉDAGOGIQUE
LA BATAILLE
DE VERDUN

Inscription dans les programmes scolaires

Au primaire

La 1^{ère} guerre mondiale est abordée en Cours Moyen 2^{ème} année

- Pouvoir expliquer pourquoi le premier conflit mondial a été appelé « la Grande Guerre ».
- Connaître Clemenceau.
- À partir de documents de nature diverse et en particulier d'œuvres d'art, identifier en quoi cette guerre ne ressemble pas aux précédentes.
- Savoir que la paix signée à Versailles est négociée difficilement et rapidement menacée en Europe par des dictatures.
- Parmi les repères à connaître : Verdun.

Au collège

La première guerre dans le programme d'histoire en troisième

GUERRES MONDIALES ET RÉGIMES TOTALITAIRES (1914-1945)
(environ 25 % du temps consacré à l'histoire)

Thème 1 – La première guerre mondiale vers : une guerre totale (1914-1918)

CONNAISSANCES

La Première Guerre mondiale bouleverse les États et les sociétés :

- elle est caractérisée par une violence de masse,
- avec la révolution russe, elle engendre une vague de révolutions en Europe,
- elle se conclut par des traités qui dessinent une nouvelle carte de l'Europe source de tensions.

DÉMARCHES

Après la présentation succincte des trois grandes phases de la guerre, on étudie deux exemples de la violence de masse :

- La guerre des tranchées (Verdun),
- Le génocide des Arméniens,
- L'étude s'appuie sur la présentation de personnages et d'événements significatifs,
- L'étude de la nouvelle carte de l'Europe met en évidence quelques points de tensions particulièrement importants.

Au collège

CAPACITÉS

Connaître et utiliser les repères suivants :

- La Première Guerre mondiale : 1914-1918, la bataille de Verdun : 1916 ; l'armistice : 11 novembre 1918.
- La révolution russe : 1917.
- La carte de l'Europe au lendemain des traités.

Décrire et expliquer la guerre des tranchées et le génocide des Arméniens comme des manifestations de la violence de masse.

Au lycée

Premières L et ES

Thème 2 : La guerre au XX^{ème} siècle

- Guerres mondiales et espoirs de paix.
- La Première Guerre mondiale : l'expérience combattante dans une guerre totale.

Premières S

Thème 2 : La guerre et les régimes totalitaires au XX^{ème} siècle

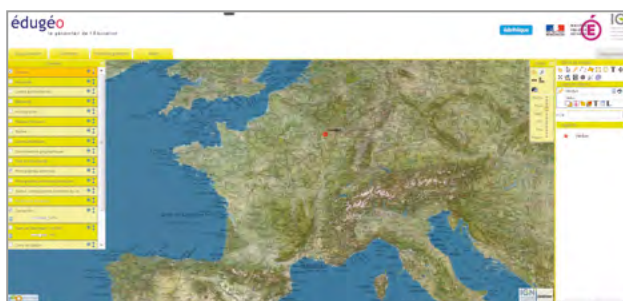
- La Première Guerre mondiale : l'expérience combattante dans une guerre totale.



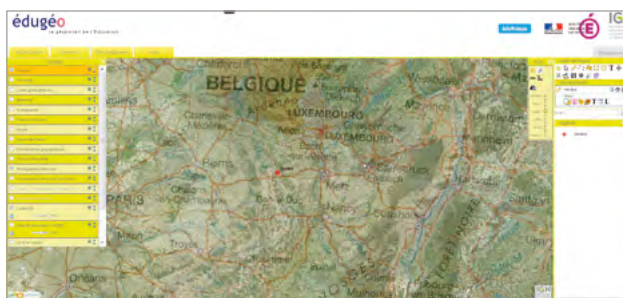
APPROCHE PÉDAGOGIQUE
LA BATAILLE
DE VERDUN

Propositions pédagogiques

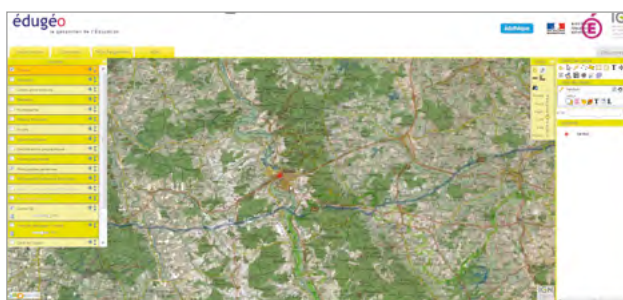
1. Travail de localisation



Échelle nationale



Échelle régionale



Échelle locale

Récupérez le fichier croquis : [verdun.crq](#) et ouvrez ce fichier dans l'espace de téléchargement d'édugéo.

Objectif : Situer Verdun en jouant sur les échelles pour permettre aux élèves de localiser précisément la ville.

Édugéo offre une visualisation qui permet d'afficher deux couches d'informations en transparence : la photographie aérienne et la carte IGN. Cela permet de visualiser les lieux et favorise ainsi le repérage à toutes les échelles.

► Possibilité de calculer la distance entre Verdun et votre commune avec l'outil règle.

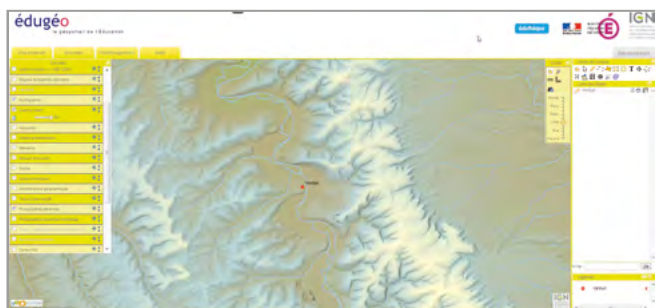
Proposition : faire réaliser un croquis simple par les élèves.

► Par exemple, tracer le parcours de la Voie Sacrée entre Bar-le-Duc et Verdun.

2. Travail de repérage du relief

Objectif : comprendre l'organisation spatiale du site de Verdun afin de comprendre le contexte géographique de la bataille.

Démarche : mobiliser la couche relief (allez dans l'onglet Données et sélectionnez Occupation du sol) et la couche hydrographie.



L'étymologie du mot verdun vient mot gaulois dun(on) « colline, hauteur fortifiée ». Le préfixe ver(o) s'apparente au latin super : Verodunum pourrait donc être « la puissante forteresse ».

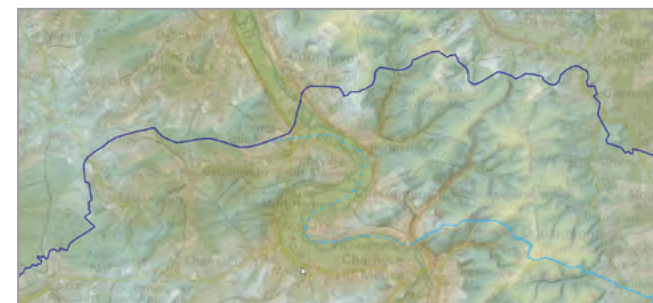
La couche relief permet d'identifier clairement une large vallée qui a creusé le plateau calcaire.

La ville s'est construite sur un promontoire qui domine une courbe de la Meuse qui coule du sud vers le nord parallèlement à la ligne des Hauts de Meuse, à la confluence avec la Scance, un site facile à défendre et qui n'a cessé d'être fortifié au cours des siècles. Un profil de cuesta avec d'ouest en est : les monts d'Argonne, la dépression de la Meuse, les côtes de Meuse et la vallée de la Woëvre.



On repère avec ce croquis la ligne de crête de la côte de Meuse qui domine la vallée de la Woëvre, une dépression humide parsemée d'étangs. Un profil en cuesta caractéristique du bassin parisien.

Récupérez le fichier croquis : [relief_verdun.crq](#) et ouvrez ce fichier dans l'espace de téléchargement d'édugéo.



Superposez les lignes de front.

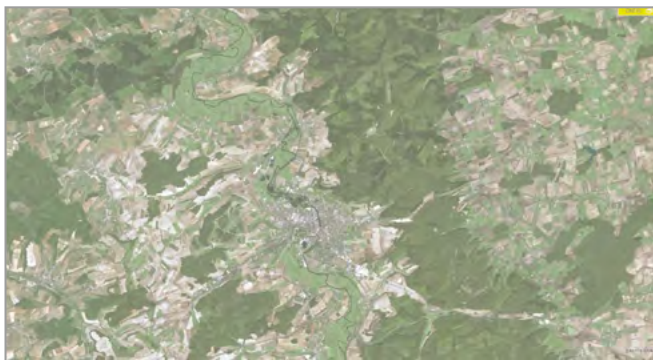
Récupérez le fichier croquis : [verdun_fronts.crq](#) et ouvrez ce fichier dans l'espace de téléchargement d'édugéo.

La configuration du terrain joue un rôle essentiel dans la bataille de Verdun. Les Français se replient sur les hauts de Meuse dès le 24 février mais les Allemands progressent peu à peu et s'emparent de Douaumont le 25 février. Pour éviter qu'une attaque sur la rive gauche de la Meuse ne prennent les Français à revers, il est crucial de défendre coûte que coûte cet accès : début mars c'est donc sur la cote 304 et le Mort-Homme que les combats sont les plus vifs.

3. Travail de lecture de la photographie aérienne

Objectif : Retrouvez les traces laissées par la Grande Guerre dans le paysage actuel.

Démarches :



1 - Une lecture globale du secteur de Verdun

On propose un travail d'interprétation : en fonction du niveau des élèves on peut demander soit un travail d'identification simple grâce à l'outil texte qui permet à l'élève de localiser la ville de Verdun, la Meuse et quelques sites comme l'ossuaire de Douaumont, le fort de Vaux soit la réalisation d'un croquis d'interprétation plus poussé.



Exemple de localisation simple avec l'outil texte.

Commentaire : La couverture forestière actuelle couvre les territoires anéantis par le champ de bataille comme un pansement sur les cicatrices nées de la guerre.

Au sol, le paysage reste bouleversé et dangereux du fait de l'instabilité des munitions enterrées.

La végétation actuelle ne permet pas d'imaginer à quoi pouvait ressembler le paysage au soir de la journée du 21 février 1916. Après 9 h de bombardements massifs, il ne restait rien sur près de 7 km de large, tout a été pulvérisé par l'intensité du bombardement allemand.

2 - Une lecture plus fine du territoire

En zoomant sur l'image, on repère bien l'emprise des cimetières, on peut identifier précisément les forts...

Proposition d'activité : faire un croquis de localisation de tous les cimetières et mémoriaux visibles autour de Verdun.

3. Travail de lecture de la photographie aérienne

3 - Comparer le paysage actuel avec des photographies anciennes



Exemple : le poste d'observation de Mort-Homme.

Le paysage est totalement dévasté par l'intensité du bombardement. On distingue au premier plan le casque d'un soldat français dans un trou.



Le Mort-Homme aujourd'hui vu par les photographies aériennes de l'IGN totalement recouvert par la forêt.

RESSOURCES COMPLÉMENTAIRES

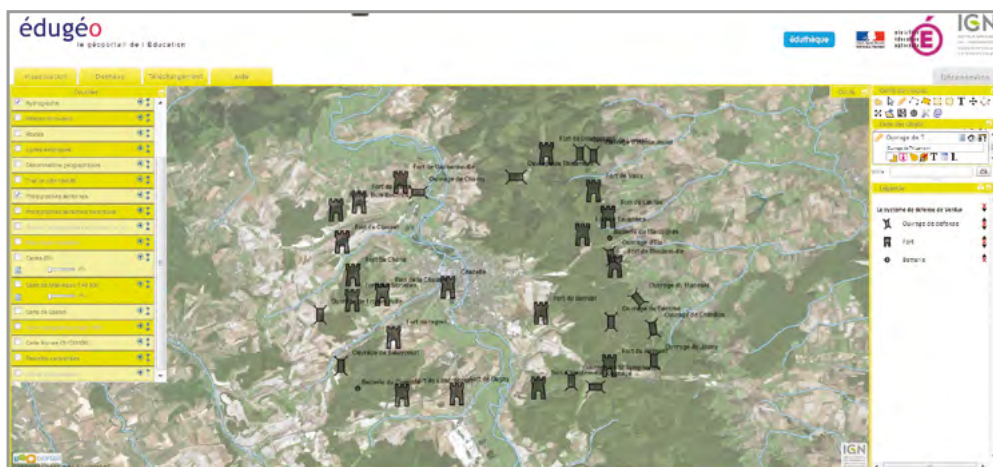
- Consultez le site Terres de guerre qui propose une sélection de photographies aériennes anciennes montrant les traces laissées par la Grande Guerre. Les tranchées sont toujours visibles !
www.terres-de-guerre.fr/iti/xUpWlp-SVGfjWAAAT

4. Verdun, citadelle imprenable ?

Objectif : travail de lecture de la carte.

Démarche : sur la carte à grande échelle, demandez aux élèves de repérer l'implantation de la double ceinture de forts.

Les outils de croquis d'édugéo permet de produire ce type de croquis :



Corrigé : Le croquis que l'on vous propose permet de situer la double ceinture de forts érigés par le général Séré de Rivières après 1870 et la modification des frontières.

Récupérez le fichier croquis : [Verdun-forts](#) ou [Verdun-fortifications](#) et ouvrez ce fichier dans l'espace de téléchargement d'édugéo.

5. Localisation des villages martyrs autour de Verdun

Une ressource complémentaire pour le professeur.



Autour de Verdun, neuf villages ont totalement été détruits pendant la guerre.

La violence des combats rend impossible la reconstruction in-situ (zones rouges) : pour garder la mémoire des anciennes communes sinistrées par la guerre, on a déclaré ces communes « mortes pour la France », elles existent administrativement avec un maire et un conseil municipal nommé par le préfet, même si elle n'ont pas d'habitants.

Récupérez le fichier croquis : [villages-martyrs](#) et ouvrez ce fichier dans l'espace de téléchargement d'édugéo.

Le croquis permet de localiser l'emprise de ces communes mortes pour la France.



APPROCHE PÉDAGOGIQUE
LA BATAILLE
DE VERDUN

Pour aller plus loin

Ressources complémentaires conseillées

Cartes

- Les cartes du champ de bataille de Verdun au format PDF
<http://education.francetv.fr/verdun/images/pdf/carte bataille.pdf>

Photographies

- Verdun, un champ de bataille à la démesure de l'Homme
- Une attaque sous les gaz
www.histoire-image.org/site/oeuvre/analyse.php?i=814&hspgm=1
- Reconstituer la guerre de 14
www.histoire-image.org/site/oeuvre/analyse.php?i=52&hspgm=1
- Les monuments aux morts
www.histoire-image.org/pleincadre/index.php?i=643
- Album numérique Conservatoire Régional de l'Image / Nancy Lorraine.
www.imagesde14-18.eu/

Ouvrages

- Maurice Genevoix, *Ceux de 14* (Éditions Points, Collection Graud Roman).
- Jules Romains, *Hommes de bonne volonté* (Éditions Robert Laffont, Collections Bouquins).
- Ernst Junger, *Orages d'acier* (Éditions Livre de Poche Biblio).
- *Encyclopédie de la Grande Guerre 1914-1918* sous la direction Stéphane Audoin-Rouzeau et Jean-Jacques Becker. (Éditions Perrin 2012 et Fayard en 2014).
- *Encyclopédie de la Grande Guerre* (Éditions du Chêne 2008 et 2014).
- *La Grande Guerre* de Stéphane Audoin-Rouzeau et Annette Becker (Éditions Découvertes/Gallimard).
- Paul Jankowski, *Verdun : Les journées qui ont fait la France*.
- Jean Michel Steg, *Le jour le plus meurtrier de l'histoire de France : 22 août 1914* (Éditions Fayard).
- Stéphane Audouin-Rouzeau, *Les armes et la chair* (Éditions A. Colin).
- *Carnets de Verdun* (Anthologie) présentée par Laurent Loiseau et Gérard Bénech (Éditions Librio).

Films – vidéos

- Jean Renoir, *La Grande Illusion* (scène prise de Douaumont).
- Steven Spielberg, *Le cheval de Guerre* (reconstitution des tranchées).
- Ina Les jalons
<http://centenaire.org/fr/espace-pedagogique/ressources-pedagogiques/deuxieme-degre/ina-les-jalons-de-la-premiere-guerre>

Sites internet

- Le rôle de la cartographie dans la conduite de la guerre : Lire sur le site de la BNF
www.bnf.fr
- Le Service géographique de l'armée 1914-1918 : les coulisses de la guerre / Arthur-Lévy
Éditeur : Berger-Levrault (Nancy) Date d'édition : 1926
<http://gallica.bnf.fr/ark:/12148/bpt6k141115z>
- La carte d'état-major au service de la géographie militaire (début XIX^e siècle – 1939) Philippe Boulanger
www.institut-strategie.fr/Strat8283-10.htm
- Les collections presse de la BNF
<http://centenaire.org/fr/tresors-darchives/fonds-publics/bibliotheques/archives/dans-les-collections-presse-et-periodiques--o>
- Une ressource numérique interactive sur le site education francetv
<http://education.francetv.fr/activite-interactive/dans-l-enfer-de-verdun-012005>

Histoire de l'Art

- Félix Valotton Huile sur toile
www.histoire-image.org/site/oeuvre/analyse.php?i=722&hspgm=1
- Douaumont, 25 octobre 1916
Lucien JONAS
www.histoire-image.org/pleincadre/index.php?i=812&id_sel=1467