

HISTORIAL DE LA GRANDE GUERRE

Péronne < Somme < Picardie < France

MISSING

19 avril > 25 novembre 2012

OF THE SOMME

LE TOURISME DE MÉMOIRE BRITANNIQUE



EXPOSITION TEMPORAIRE
EXHIBITION
10H-18H
WWW.HISTORIAL.ORG

PHOTOGRAPHIE : PHOTODISC - PHOTODISC



Le département des énergies partagées

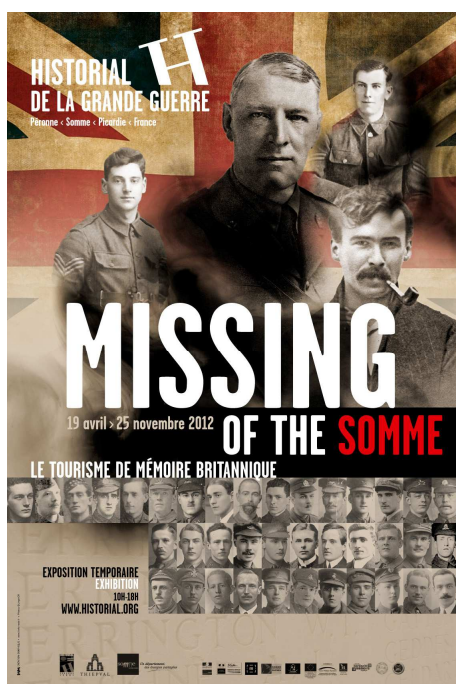


Exposition « Missing of the Somme - Le tourisme de mémoire britannique » - 19 avril > 25 novembre 2012



Historial de la Grande Guerre

Péronne < Somme < Picardie



Missing of the Somme Le tourisme de mémoire britannique

EXPOSITION TEMPORAIRE

19 AVRIL > 25 NOVEMBRE 2012

Vernissage : vendredi 20 avril 2012

SOMMAIRE

Communiqué de presse	p. 4
Genèse du projet d'exposition.....	p. 5
Parcours de l'exposition	p. 6
Catalogue d'exposition.....	p. 7
Quelques portraits	p. 8
Le mémorial de Thiepval	p. 10
La Commonwealth War Graves Commission.....	p. 11
Images pour la presse	p. 12
L'Historial de la Grande Guerre et les champs de bataille de la Somme.....	p. 14
Les partenaires.....	p. 15
Informations pratiques	p. 16

HISTORIAL DE LA GRANDE GUERRE
Château de Péronne
BP 20063 - 80201 Péronne Cedex
TEL : +33 (3) 22 83 14 18
info@historial.org
www.historial.org

CONTACTS :
Presse : Céline Persyn, press@historial.org

Exposition « Missing of the Somme - Le tourisme de mémoire britannique » - 19 avril > 25 novembre 2012



Historial de la Grande Guerre

Péronne < Somme < Picardie

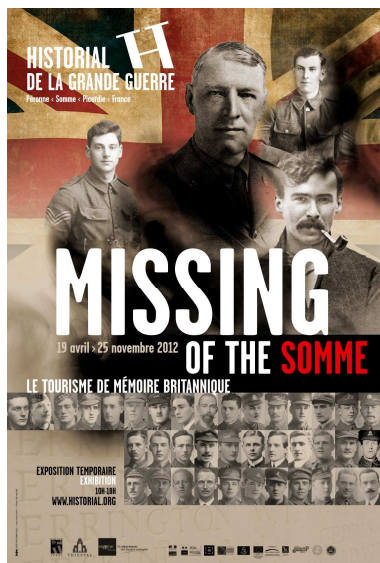
The Missing of the Somme Le tourisme de mémoire britannique

EXPOSITION TEMPORAIRE

19 AVRIL > 25 NOVEMBRE 2012

Vernissage : vendredi 20 avril 2012

Entrée libre



A l'approche des grandes commémorations de la guerre 14-18, l'Historial de la Grande Guerre se penche sur les spécificités du tourisme de mémoire britannique à travers le parcours de soldats disparus au cours des 141 jours de la bataille de la Somme, considérée comme l'une des plus grandes opérations militaires de la Première Guerre mondiale mais aussi l'une des plus sanglantes avec plus d'un million de pertes.

Plus de 90 ans après la Grande Guerre, environ 200 000 visiteurs, originaires principalement des pays du Commonwealth, viennent chaque année découvrir et comprendre cette page dramatique de l'Histoire. Ces visiteurs viennent se recueillir sur les tombes de leurs ancêtres tombés au cours de cette immense bataille de la Somme, qui équivaut pour les Britanniques à ce que Verdun représente pour les Français.

73 000 soldats ont disparu lors de la bataille de la Somme en 1916. Le mémorial de Thiepval a été construit après guerre pour ces disparus de la Somme. Depuis, plusieurs milliers de Britanniques se rendent chaque année en pèlerinage pour honorer ces soldats. L'exposition présente l'histoire individuelle de plusieurs de ces Missing et se penche sur l'importance et la spécificité de la mémoire britannique de la Grande Guerre.

A travers le parcours de plus de 182 soldats britanniques, l'exposition « The Missing of the Somme » explore le destin de ces hommes qui a profondément marqué la société britannique dont le souvenir continue à être vivant, encore aujourd'hui.

L'exposition présente l'incroyable travail de Pam et Ken Linge, qui ont réuni 8000 portraits sur 73000 noms inscrits sur le Mémorial de Thiepval.

Aussi, les thèmes du deuil et du souvenir sont abordés avec les lieux de commémorations, la construction de cimetières, le travail de la Commonwealth War Graves Commission (CWGC) et le témoignage des familles de soldats disparus.

Enfin, l'exposition traite du tourisme de mémoire comme prolongement du pèlerinage des familles après-guerre.

Commissariat : Pam et Ken Linge, sous la direction de l'Historial de la Grande Guerre et en collaboration avec le Centre de recherche de l'Historial

Partenaire : *La Grande Guerre par quatre chemins* mené en collaboration avec La Caverne du Dragon/Musée du Chemin des Dames (Aisne), In Flanders Fields Museum (Belgique) et le Musée départemental de Flandre à Cassel (Nord), dans le cadre du projet européen INTERREG « Mémoire de la Grande Guerre » (www.memoire1418.org) dont le Conseil Général du Nord est chef de file.

Partenaires associés : Commonwealth War Graves Commission, Comité Départemental du Tourisme de la Somme

Publication : catalogue en anglais (128p.), catalogue en français (64p.)

L'année 2012 marque le 80^{ème} anniversaire de l'ouverture officielle du Mémorial de Thiepval et le 20^{ème} anniversaire de l'ouverture de l'Historial.

HISTORIAL DE LA GRANDE GUERRE
Château de Péronne
BP 20063 - 80201 Péronne Cedex
TEL : +33 (3) 22 83 14 18
info@historial.org - www.historial.org

CONTACTS :
Presse : Céline Persyn, press@historial.org

Exposition « Missing of the Somme - Le tourisme de mémoire britannique » - 19 avril > 25 novembre 2012

Les batailles de la Somme, un conflit mondial

En 1916, le département de la Somme est devenu le point de rencontre d'une vingtaine de nationalités venues combattre autour des trois empires belligérants (France, Allemagne et Grande-Bretagne). L'internationalisation ne cesse pas avec la fin des combats de 1918, elle continue avec les objets souvenirs rapportés par des millions d'hommes et aujourd'hui encore avec les pèlerinages et les monuments commémoratifs. La spécificité des Batailles de la Somme, à l'inverse du duel franco-allemand de Verdun qui eut lieu la même année, est qu'elles furent le symbole d'une guerre internationale. Trois millions de soldats s'affrontèrent sur un front de 45 kilomètres.

La Somme, plus que tout autre partie du front, a été un espace mondial : la jonction britannique et française dans ce département et la venue de troupes de différentes colonies y concentrèrent plus d'une vingtaine de nations, parmi lesquelles on peut citer le Royaume-Uni et son ex-empire : l'Afrique du Sud, l'Australie, le Canada, la Nouvelle-Zélande, la République d'Irlande, Terre-Neuve...

Le Circuit du Souvenir, un espace international

Aujourd'hui, près de 100 ans plus tard, plus de 200 000 visiteurs originaires principalement des pays du Commonwealth viennent chaque année découvrir et comprendre cette page d'histoire internationale. Aujourd'hui cette page mouvementée de l'histoire se découvre en suivant le Circuit du Souvenir, qui relie les villes emblématiques de Péronne et Albert sur lequel se trouvent des mémoriaux souvent très impressionnants, des musées, des vestiges de combats et de très nombreux cimetières. Une grande partie des visiteurs qui viennent découvrir cet espace historique sont des hommes et des femmes animés par le désir de comprendre ce qu'ont vécu leurs ancêtres durant cette période de l'histoire mondiale.

Aujourd'hui, les différentes commémorations organisées notamment les 25 avril, 1^{er} juillet et 11 novembre sont des instants privilégiés pour découvrir le Circuit du Souvenir.

Les disparus de la Somme

L'ensemble des noms inscrits sur le mémorial de Thiepval représentent approximativement la moitié du total des morts britanniques durant la bataille de la Somme en 1916. Des 420 000 pertes (morts, blessés, prisonniers et disparus) environ un tiers sont tués. Ceci représente un sixième des morts des forces britanniques pour l'ensemble de la guerre. Il n'est donc guère surprenant que les morts de la Somme soient devenus le symbole de toute la génération perdue de la Grande Guerre.

Une guerre d'une puissance de destruction sans précédent est devenue une guerre qui a littéralement fait disparaître les corps.

L'ampleur et la durée des bombardements d'artillerie expliquent la proportion élevée de corps qui ne purent être identifiés parmi les morts au combat. [...] Même lorsque les corps pouvaient être retrouvés, leur identification était impossible. *Jay Winter, Centre International de recherche de l'Historial de la Grande Guerre.*

Le projet de Ken & Pam Linge

Pam et Ken Linge n'ont aucun lien personnel étroit avec l'un des hommes figurant sur le Mémorial de Thiepval mais cinq d'entre eux, originaires leur village, y sont commémorés. Ce sont pour ces cinq individus qu'ils se sont rendus à Thiepval pour la première fois en 2001.

C'est le pouvoir d'attraction de ces noms, et des individus qu'ils représentent, qui les ont fait revenir à Thiepval les années suivantes. Ils suggèrent alors qu'il serait approprié que le Centre d'accueil de Thiepval héberge une archive de photographies et d'informations concernant les hommes qui sont commémorés sur le Mémorial et se portent volontaires pour le mener à bien, malgré l'immensité de l'entreprise.

Sachant que plus de 72 000 hommes sont commémorés sur le Mémorial, la question est : Par où commencer ? Le point de départ sera les registres de la CWGC. Toutefois, environ 50 % de ces archives ne contiennent que le nom, le rang, le numéro de série et le régiment. Ne disposant pas de détails concernant la famille ou d'un âge précis, même avec l'ajout des lieux de naissance, d'engagement et de résidence fournis par les « *Soldats morts durant la Grande Guerre* », ces renseignements constituent une base limitée.

En entreprenant de plus amples recherches, ils adoptent une approche en trois axes :

- des appels aux individus et aux groupes pour partager l'œuvre qu'ils ont entreprise ;
- des livres dressant la liste des combattants morts au champ d'honneur publiés par diverses organisations après la guerre et
- les journaux de la presse locale.

Ces derniers s'avèreront être la source la plus riche en informations livrées pêle-mêle. Tous les journaux n'ont pas de photographies mais la plupart contiennent des articles lorsque les hommes sont portés disparus ou sont tués au combat. Généralement, ils fournissent des renseignements de fond intéressants. La majorité des journaux locaux couvrant la période de juillet 1916 à début 1917 comportent des détails sur les hommes de Thiepval.

Malgré des informations difficiles à obtenir, ils réussissent à réunir 8000 portraits et leur travail ne s'arrête pour autant pas là puisque leur intention est d'étoffer la collection.

❖ **L'exposition se parcourt sur plusieurs lieux**

Grande salle d'exposition

L'exposition présente les portraits de 182 soldats disparus, ainsi que l'histoire du tourisme de mémoire depuis l'après-guerre jusqu'à aujourd'hui.

INTRODUCTION

- Carte du front de la bataille de la Somme
- Trois objets des autres musées du projet INTERREG : Musée de Flandre à Cassel, Caverne du dragon-Chemin des dames et In Flanders Fields Museum à Ypres (Belgique)

1^E PARTIE : LES « MISSING » DE THIEPVAL

- Diaporama sur les Missing du 1^{er} juillet 1916 avec 42 portraits
- Portraits de 140 soldats de la Bataille de la Somme disparus entre le 2 juillet et le 18 novembre 1916, avec pour quelques-uns des archives ou objets leur ayant appartenu
- Le travail de Ken et Pam Linge : interview, leur projet (ils ont réuni 8000 portraits sur 73 000 noms inscrits sur le Mémorial)
- Bornes de consultation des bases de données, exposition virtuelle du projet Interreg, témoignages de familles aujourd'hui

2^E PARTIE : LE DEUIL ET LE SOUVENIR

- Livres de mémoire, publications post-mortem, lieux de commémorations (plaques, monuments), construction des cimetières, le rôle de la Commonwealth War Graves Commission (CWGC)

3^E PARTIE : LE TOURISME DE MÉMOIRE DE 1918 À NOS JOURS

- Le pèlerinage et le tourisme de mémoire d'après-guerre
- Le « Circuit du souvenir » et le tourisme de mémoire dans la Somme aujourd'hui

Petite salle d'exposition

4^E PARTIE : LE MONUMENT DE THIEPVAL

- Son histoire, son architecture, l'inauguration en 1932
- Vidéos d'interviews de Britanniques lors de la commémoration du 1^{er} juillet 2011 à Thiepval (sous-titrage en Français)

A THIEPVAL, au Centre d'accueil et d'interprétation

- Une présentation de l'exposition présentée à l'Historial
- Portraits de quelques disparus avec des objets leur ayant appartenu

Au total, environ 150 objets et documents seront présentés.

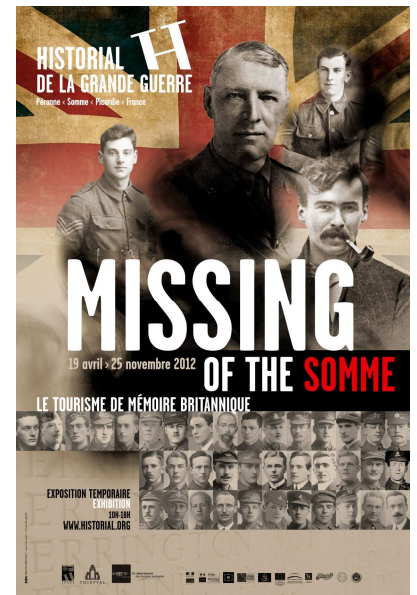
Date de parution : avril 2012
Deux versions : français et anglais

Version anglaise :

Format 24x16,5 cm
Noir et blanc avec cahier central quadri
128 pages
200 illustrations
Prix de vente : à confirmer

Version française :

Format 24x16,5 cm
Noir et blanc avec cahier central quadri
64 pages
50 illustrations
Prix de vente : à confirmer



Sommaire

Préface du Président du Conseil général de la Somme

Le travail de Pam & Ken LINGE

182 portraits de Missing
Par Pam et Ken Linge

Présentation de l'exposition
illustrée d'une sélection d'archives et d'objets présentés dans l'exposition

"Le tourisme de mémoire entre-deux-guerres"
Par Jay WINTER, Yale University, Centre de recherche de l'Historial

"Histoire et missions de la CWGC"
Par la Commonwealth War Graves Commission

"Le tourisme de mémoire aujourd'hui"
Par le Comité Départemental du Tourisme de la Somme

Présentation de l'Historial, de Thiepval, et des champs de bataille de la Somme

1^{er} Juillet 1916



CHARLES DAVID WALLER

22 ans

Fusilier, 1st/16th Battalion, London Regiment (Queen's Westminster Rifles).

Il était recommandé pour une mission

17 Juillet 1916, deux frères tués à 3 jours d'intervalle



JACOB TEMPLAR

30 ans

Soldat, 6th Battalion, Leicestershire Regiment,

Fils de George et Harriet Templar de Humberstone Village, Leicestershire. Marié à Margaret Buckingham, ont 3 fils âgés de 3 à 9 ans.

Employé comme ouvrier métallique, il s'enrôle le 27 août 1914 et rejoint la France le 29 juillet 1915.



Son frère, **GEORGE**, 24 ans, également soldat dans le même bataillon meurt 3 jours plus tôt.

A l'origine, le nom de George a été oublié du registre de la Commonwealth War Graves. Ceci a été corrigé et son nom est inscrit sur le panneau Addenda 3 du Mémorial.

5 Août 1916, un célèbre compositeur



GEORGE SAINTON KAYE BUTTERWORTH (MC)

31 ans

Lieutenant, 13th Battalion, Durham Light Infantry.

Fils unique de Sir Alexander et Julia Butterworth, Hampstead, London.

Instruit à Aysgarth, Eton et Oxford, il montre un grand talent pour la musique et décide d'en faire son métier.

Membre de la Société de Chanson folk, il rassemble et arrange des chansons folkloriques et de danse. Deux jeux de ses chansons '*Shropshire Lad*' ont été publiés avant la guerre. Une de ses compositions, une rhapsodie orchestrale, a été produite au Festival de Leeds en 1913 et aussi au Queen's Hall au printemps 1914.

Un mois après la déclaration de guerre il s'enrôle, avec sept amis, dans le Duke of Cornwall's Light Infantry. Il a accepté plus tard une mission.

Des sept amis qui se sont enrôlé avec lui seulement trois ont survécu à la Guerre.

9 Septembre 1916, un Irlandais, professeur, avocat, correspondant de guerre et poète



THOMAS MICHAEL KETTLE

36 ans

Lieutenant, 9th Battalion, Royal Dublin Fusiliers

Fils d'Andrew et Margaret Kettle, marié à Mary Sheehy. Ils vivent à Rathmines, Dublin, et ont une fille, Betty.

Instruit à Christian Brothers' Schools, Dublin, Clongowes Wood College, Co. Kildare, et l'Université de Dublin, il devient avocat et en 1906 a été élu membre du parlement pour East Tyrone.

Il est nommé Professeur d'Économie à l'Université nationale de l'Irlande en 1909. En 1912, il est un des Irlandais volontaires, et quand la guerre a éclaté a été engagé en Belgique en achetant des fusils pour la *Foundation of the National Volunteers*.

Correspondant de guerre pour le « Daily News » en août et septembre 1914, il rejoint la France le 14 juillet 1916, s'est comporté avec distinction à Guillemont et a été tué en menant ses hommes à Ginchy (80).

6 Octobre 1916



STEPHEN LANCASTER BENN

31 ans

Sergent, TF/3474, 1st/8th Battalion, Middlesex Regiment

Fils de Stephen et Annie Benn, marié à Mary Ellen Chilton. Ils vivent à Hounslow dans le Middlesex, et ont 4 enfants ages de 1 à 7 ans.

Il a été tué dans le secteur de Lesboeufs (80).

2 Novembre 1916



FRANCIS GRIMSHAW

38 ans

Lance Corporal, 54245, 9th Battalion, Welsh Regiment

Il est né à Stockton, Co. Durham, fils de Francis et Mary Grimshaw, marié à Margaret Griffiths. Ils ont 4 enfants âgés de 2 à 11 ans.

Il était employé comme machiniste dans une usine de métallurgie de Mellingriffith, Whitchurch, Glamorgan.

13 Novembre 1916, un joueur international de Hockey



WILLIAM KER

24 ans

Lieutenant, Hawke Battalion, Royal Naval Division, Royal Naval Volunteer Reserve

Fils de Charles et Florence Ker à Glasgow.

Il a étudié à l'École de Rugby puis au Balliol College, Oxford, où il a obtenu un *half-blue* (norme attribuée à tous les hommes qui sont choisis pour la première équipe) pour le hockey. Il a aussi joué pour l'Ecosse contre l'Angleterre et l'Irlande.

En août 1914 il sert avec la Réserve de Canot automobile de la côte du nord-est de l'Ecosse. En janvier 1915 il est transféré au Hawke Batalion servant à Gallipoli.

Il rejoint la France en avril 1916 et est tué au cours d'une attaque sur Beaucourt-sur-Ancre.

William Ker est l'un des 800 membres de la Royal Naval Division commémoré au Mémorial ; 366 d'entre eux meurt le 13 novembre.



Quelques portraits de l'exposition

Exposition « Missing of the Somme - Le tourisme de mémoire britannique » - 19 avril > 25 novembre 2012



Le Mémorial érigé à Thiepval est l'un des monuments construits par la Commonwealth War Graves Commission pour marquer les champs de bataille de la Grande Guerre et inscrire les noms des officiers et soldats de l'armée britannique tombés au combat et n'ayant pas de sépulture connue.

Le site de Thiepval est le témoin de l'offensive franco-britannique de la Somme en 1916. En tant que monument aux morts, il couvre la période de juillet 1915, quand la 3^{ème} armée britannique est formée pour prendre la relève de l'armée française sur le front de la Somme, jusqu'au 20 mars 1918, veille de l'offensive allemande sur la Somme. Il couvre toute la zone occupée par la troisième armée puis par la quatrième et la cinquième armée.

Sur près de 150 000 soldats du Commonwealth tombés sur cette zone de combat avant le 21 mars 1918 (la période la plus offensive -et qui par conséquent a causé un très grand nombre de morts- a duré du 1^{er} juillet 1916 jusqu'à la fin du mois de mars 1917), près de 82 000 n'ont pas de sépulture connue. Leurs noms apparaissent non pas sur des stèles, mais sur les mémoriaux.

Le monument de Thiepval porte tous les noms des soldats du Royaume-Uni, (plus de 71 000) et d'Afrique du Sud (plus de 800) à la seule exception des soldats de l'armée de l'air qui sont commémorés à Arras.

Les noms des soldats canadiens sont inscrits à Vimy, ceux des soldats australiens à Villers-Bretonneux et ceux des soldats indiens à Neuve-Chapelle, des sites avec lesquels les armées des pays du Commonwealth sont en permanence associées, même si ce n'est pas par les souvenirs de la Somme en 1916.

La Nouvelle-Zélande et Terre-Neuve ont leur Mémorial à Longueval et Beaumont-Hamel, où leurs soldats ont combattu.

Le choix de Thiepval a été dicté en partie par la nature du site mais aussi par les associations historiques : parmi les collines peu élevées qui marquent des champs de bataille de la Somme, celles qui s'élèvent plus à l'Est de la vallée de l'Ancre sont les plus dénudées et parmi les plus abruptes.

Le monument s'élève sur un site d'environ quarante acres de terres appartenant à l'État dans les communes de Thiepval et Authuille, situé entre les deux villages mais nettement plus près de Thiepval.

La structure en brique est soutenue par seize piliers, sur lesquels sont inscrits les noms des soldats disparus. Ces piliers sont reliés un à un par huit arches en pierre, allant du nord au sud, formant ainsi huit piliers qui eux-mêmes supportent quatre arches, dirigées d'Est en Ouest.

La hauteur totale du monument est de 45 mètres et sa base fait 38m sur 43m. Près du sommet du Mémorial, les mots suivants sont inscrits :

*AUX ARMÉES FRANÇAISES ET BRITANNIQUES
L'EMPIRE BRITANNIQUE RECONNAISSANT*

Sous l'hommage rendu aux armées françaises et britanniques sont inscrits les mots simples :

LES DISPARUS DE LA SOMME

Aujourd'hui, sur les seize piliers sont inscrits les noms de plus de 72 000 officiers et soldats.



Thiepval : coquelicots, cimetière britannique et commémoration © droits réservés



La Commonwealth War Graves Commission a été créée par la Charte royale du 21 mai 1917. Ses missions sont de marquer et d'entretenir les sépultures des soldats du Commonwealth tombés au cours des deux guerres mondiales, de construire des monuments commémoratifs en l'honneur des soldats n'ayant pas de tombes connues et de tenir des registres y compris, après la Seconde Guerre Mondiale, celui des civils morts en temps de guerre.

Les travaux de la Commission reposent sur des principes fondamentaux établis en 1920 et inchangés depuis : chaque mort doit être commémoré individuellement, son nom figurant sur une pierre tombale ou sur un monument commémoratif, les stèles et monuments commémoratifs doivent être permanents, les stèles doivent être uniformes et aucune distinction ne doit pouvoir être faite au titre du rang civil ou militaire, de la race ou de la couleur de peau.

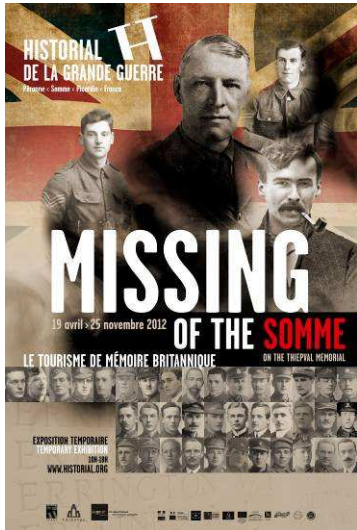
Près de 1 700 000 hommes et femmes des forces du Commonwealth ont péri au cours des deux guerres mondiales. Plus de 935 000 sont commémorés sur des stèles identifiant leur lieu de sépulture. Ceux n'ayant pas de sépulture connue sont commémorés sur des mémoriaux. Les tombes de guerre sont présentes dans près de 150 pays différents, pour la plupart dans les 2 500 cimetières et carrés militaires de la Commission.

Près de 575 000 soldats du Commonwealth morts au cours des deux guerres mondiales et plus de 15000 autres de nationalités diverses sont inhumés ou commémorés en France dans 818 cimetières militaires construits par la Commission, 496 parcelles non-construites et plus de 1 600 petits carrés ou simples stèles dans les cimetières communaux. Parmi tous ceux morts à la guerre, près de 218 000 hommes qui n'ont pas de sépulture connue sont commémorés sur des monuments.

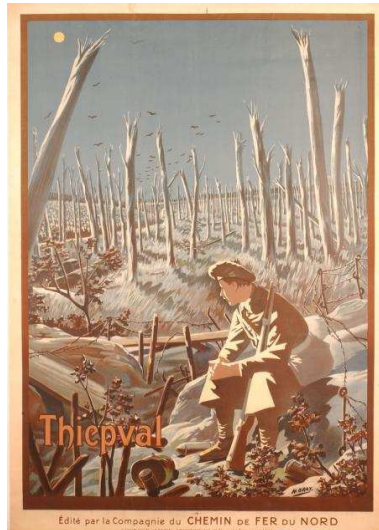
En France, la Commission emploie 434 personnes, dont la majeure partie en tant que jardiniers, regraveurs, tailleurs de pierre et spécialistes du bâtiment. Les équipes travaux sont basées à Beaurains (62) et travaillent sur les différents sites conformément aux programmes de re-gravure et calendriers d'entretien.



Antenne française à Arras © CWGC



Affiche de l'exposition
© Coll. Historial



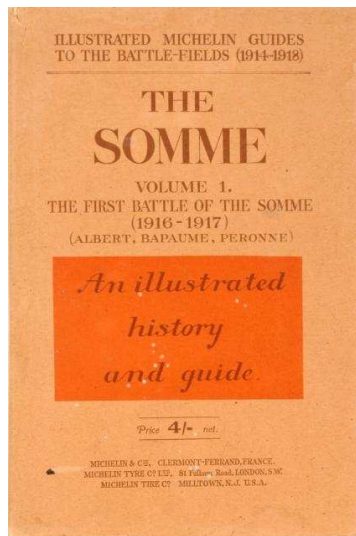
Affiche Thiepval
© Coll. Historial Y.M



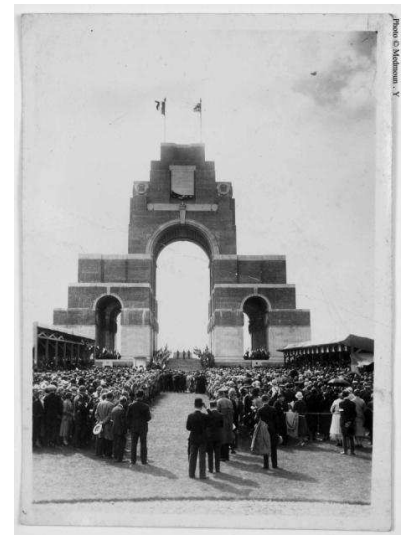
Affiche de recrutement
britannique © Coll. Historial Y.M



Affiche montrant les aires de
recrutement de chaque
régiment © Coll. Historial Y.M



Guide Michelin anglais des
champs de bataille de la Somme
© Coll. Historial Y.M



Carte Postale Inauguration du
Monument de Thiepval en 1932
© Coll. Historial Y.M



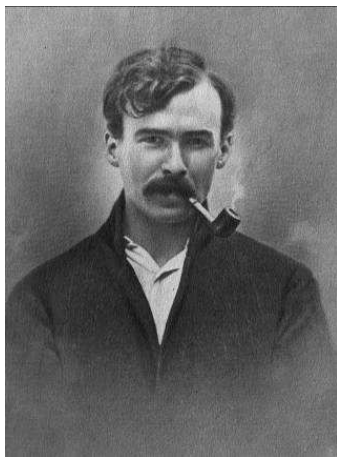
Insigne de casquette de Royal
Field Artillery pour officiers.
Canon avec roue amovible
© Coll. Historial YM



Insigne Tyneside Scottish
© Coll. Historial YM



Détail d'uniforme britannique coll.
Historial © JP Gilson



George S.K. Butterworth
© Coll. PKL



Jacob templar
© Coll. PKL



Bussy © Coll. PKL



Wilkinson © Coll. PKL



Cocarde pour croix
temporaire britannique
© Coll. Historial Y.M



Badge inauguration Thiepval
© Coll. PKL



Plaque commémorative © Coll. Historial Y.M



Mémorial de Thiepval, vue aérienne, 1932 © CWGC



Memorial de Thiepval © C. Persyn

L'Historial de la Grande Guerre

© F. Lagarde



Réalisé à l'initiative du Conseil Général de la Somme, grâce à des fonds européens, nationaux, régionaux et départementaux, l'Historial de la Grande Guerre est implanté depuis 1992 à Péronne, sur ce que fut la ligne de front, où plus de vingt nations sont venues combattre au cours de la Première Guerre mondiale. Il est construit dans un remarquable bâtiment en béton blanc, créé pour l'occasion par le grand architecte Henri-Edouard Ciriani, et encastré dans le château médiéval, où se tint en 1468 la fameuse « entrevue » entre Louis XI, roi de France, et Charles Le Téméraire, duc de Bourgogne.

Établissement muséographique international de référence, l'Historial de la Grande Guerre raconte autrement la Première Guerre mondiale. Il présente les sociétés en guerre des trois principaux belligérants du front occidental : l'Allemagne, la France et la Grande-Bretagne et éclaire le visiteur sur les dimensions historiques, sociologiques et ethnologiques du conflit. Sa scénographie innovante favorise la compréhension et l'émotion : la proximité avec l'objet devient une proximité avec l'événement. Au centre des salles - qui traitent le conflit chronologiquement - sont présentés dans des « fosses » les uniformes, disposés horizontalement, ainsi que les objets militaires et personnels des soldats ; sur les côtés, dans les vitrines, la vie civile et politique est exposée.



L'originalité de ses collections (50 000 objets et archives), sa scénographie et son architecture uniques, ainsi que son approche culturelle, sociale et militaire permettent de présenter l'agonie de l'ancien monde et le véritable passage au XXe siècle tout au long duquel les progrès techniques alors naissants et les rancœurs nationalistes vont nourrir le chaos.

Associant un centre de recherche international dirigé par Jean-Jacques Becker, l'Historial de la Grande Guerre affiche son ambition de décloisonner les histoires nationales de la Grande Guerre, au profit d'une histoire comparée et non unifiée, dans le but d'aboutir à l'histoire complète d'un conflit dont les prolongements s'étendent à l'échelle mondiale.

Musée trilingue, audio guide gratuit (anglais, français, allemand, néerlandais) - Label national « Tourisme & Handicap » - Librairie-boutique, café du musée - info@historial.org

Les champs de bataille de la Somme et le centre d'accueil et d'interprétation de Thiepval



Les champs de bataille se visitent à travers un itinéraire balisé qui relie les deux villes symboliques de la Grande Guerre dans la Somme : Albert où se trouvaient les troupes britanniques et Péronne, alors occupée par les Allemands. Ce « Circuit du souvenir » est reconnaissable aux panneaux arborant le coquelicot, fleur de la Somme devenue l'emblème du souvenir britannique. Il est ainsi jalonné d'étapes révélant la mémoire de la Grande Guerre : musées, mémoriaux, vestiges des combats, cimetières, et autres lieux de mémoire : irlandais, terre-neuviens, australiens, sud-africains, allemands, français...



Le Centre d'accueil et d'interprétation de Thiepval

Le 27 septembre 2004, l'Historial de la Grande Guerre, le Conseil Général de la Somme et le Thiepval Project (avec l'aide des fonds européens) inaugurent le Centre. Il est destiné à accueillir et informer les visiteurs désireux d'en savoir plus sur la bataille de la Somme et la Grande Guerre grâce à une exposition permanente, composée de textes, photos et vidéos ainsi qu'une boutique proposant de nombreux ouvrages.

Entrée libre tous les jours

T. +33 (0)3 22 74 60 47 - thiepval@historial.org

HISTORIAL DE LA GRANDE GUERRE

Château de Péronne
BP 20063 - 80201 Péronne Cedex
TEL. 03 22 83 14 18 - info@historial.org - www.historial.org

TITRE

Missing of the Somme
Le tourisme de mémoire britannique

DATES

19 avril > 25 novembre 2012

COMMISSAIRES D'EXPOSITION

L'Historial de la Grande Guerre, en collaboration avec les historiens du Centre international de recherche de l'Historial et Ken et Pam Linge
info@historial.org

TARIFS

Entrée libre dans la salle d'exposition temporaire
&
Au Centre d'accueil et d'interprétation de Thiepval

JOURS ET HEURES D'OUVERTURE

Tous les jours de 10h à 18h, dimanche et jours fériés inclus.

MANIFESTATIONS

www.historial.org - rubrique agenda

MEDIATION

Exposition trilingue : français, anglais et néerlandais
Catalogues d'exposition en anglais et en français
Guide de visite jeune public et groupes scolaires

CONTACT PRESSE

press@historial.org

SITUATION GEOGRAPHIQUE

HISTORIAL DE LA GRANDE GUERRE, PERONNE, SOMME, PICARDIE.
Autoroute A1 (Paris : 140 km, Lille : 80 km), sortie 13 ou 13.1
Autoroute A 29 (Amiens : 50 km, Saint-Quentin : 30 km)
Gare TGV Haute-Picardie (à 15 km) puis Taxi ou voiture

CENTRE D'ACCUEIL ET D'INTERPRETATION DE THIEPVAL

Autoroute A1 (Paris : 140 km, Lille : 80 km), sortie 13.1 direction Albert