

Newsletter



Royal Etrier Belge

Le mot du Président

Chers Membres, Chers Amis,

Bientôt la rentrée ... et quelle belle rentrée !

Je vous annonçais juste avant l'été une série de projets qui nous tiennent à cœur.

Il est temps de vous informer des réalisations de ceux-ci. L'été calme a été propice à la réalisation de ces projets dont nous profiterons tous :

- La mise en place d'une nouvelle toiture du porche de la piste extérieure qui assure son étanchéité.
- Le nouveau système d'arrosage pour toutes nos pistes. Espérons que les difficultés du passé ne seront plus qu'un mauvais souvenir, après quelques adaptations nécessaires au début. Nous disposons désormais avec les pistes entretenues et renouvelées en profondeur d'un magnifique outil dont nous pouvons être fiers et dont il ne nous reste plus qu'à profiter pleinement.
- De toutes nouvelles toilettes pour les hommes et pour les femmes, dont nous avons tant besoin.
- La mise en place d'un système de contrôle d'accès pour la sécurité de tous.

Merci à tous ceux qui y ont participé.

Nous poursuivons par ailleurs les travaux électriques et les études des façades du monument classé avec nos architectes-ingénieurs et la Direction des monuments et sites de la Région de Bruxelles. **(La suite en page 2)**



SOMMAIRE

Mot du Président.....	I-2
L'article.....	3-16
Les projets aboutis.....	17-28
Les projets à venir.....	29
Riding Academy.....	30-31
Vie du R.E.B.....	32-33



Le mot du Président (suite)

Je suis par ailleurs très heureux de vous annoncer la réouverture de notre CLUB HOUSE.

GIOVANNI et LINDA vous accueillent désormais dans un tout nouveau cadre dans **l'OSTERIA L'ETRIER**.

Selon *Wikipedia*, "*An osteria (Italian pronunciation: [oste'ria]) in Italy was originally a place serving wine and simple food. Lately, the emphasis has shifted to the food, but menus tend to be short, with an emphasis on local specialities such as pasta, grilled meat or fish, and often served at shared tables. Ideal for a cheap lunch, osterie (the plural in Italian) also cater for after work and evening refreshment.*"

Le ton est donné ! Plus fraîche, plus jeune, plus agréable, l'Osteria est équipée des installations les plus modernes, répondant aux meilleurs standards, tant pour l'hygiène que la qualité de ses services. WIFI et télévision sont aussi disponibles. Giovanni & Linda finalisent par ailleurs la décoration et l'éclairage, afin de rendre notre Club House aussi chaleureux que possible. Nul doute que les petits déjeuners accompagnés d'un bon *cappuccino* (pour ne citer que cela) mettront de la douceur dans le rude hiver des cavaliers !

Giovanni et Linda mettent tout en oeuvre pour nous rendre la vie agréable, et refaire de ce lieu un endroit où l'on se sent bien et où l'on est heureux de se rendre et de se restaurer. À nous aussi de participer à créer une super ambiance.

Ils vous inviteront bientôt pour faire plus amplement connaissance autour d'un verre de l'amitié. Peut-être aussi l'occasion de leur faire part de vos premières.

Au nom du conseil d'administration et de tous ses collaborateurs, je vous souhaite beaucoup de plaisirs équestres et autres.

À bientôt pour d'autres nouvelles.

Vive l'Etrier.

Fabrice MOURLON BEERNAERT

Président



Le cheval, un acteur oublié de la 1^{ère} Guerre Mondiale

Yves Thilmany Dever

« *En arrivant au-dessus de Chipilly, je vis une chose étrange. Un vaste plateau ondulait, couvert de tant d'hommes, d'objets et de bêtes que, sur de larges étendues, la terre cessait d'être visible. Au-delà de la tour en ruine qui domine Etinehem, s'étendait un pays brun, roux, semblable à une bruyère ravagée par l'incendie. Je vis plus tard que cette couleur était due à l'accumulation des chevaux serrés les uns contre les autres. Tous les jours, on en menait boire vingt-deux mille à l'abreuvoir vaseux de la Somme. Ils transformaient les pistes en bourbiers et chargeaient l'air d'une puissante odeur de sueur et de fumier.* » (1)

Ainsi, Georges Duhamel décrivit-il ce qu'il vit sur la côte 80 du front de la Somme à l'arrière des lignes françaises.

Parmi toutes les manifestations commémorant la 1^{ère} Guerre Mondiale, on ne pouvait passer sous silence le rôle joué par notre ami équin.

Incommensurable « boucherie » qui n'épargna ni l'Être Humain – 20 millions de morts et plus de 20 millions de blessés, mutilés – ni les animaux dont les chevaux et les chiens payèrent un lourd tribut.

Environ 14 millions d'animaux furent ainsi « enrôlés » par les différents belligérants.

D'après Éric Baratay, professeur d'Histoire Contemporaine à l'Université Jean Moulin, Lyon 3 (2), on évalue à 11 millions le nombre d'équidés (chevaux, mulets) engagés entre 1914 et 1918 dont 1,88 million pour la France seule. Les chiffres varient sur les pertes, mais on peut estimer entre 6 et 8 millions les équidés morts tout au long du conflit.

1 *Civilisation* / Georges Duhamel. – Paris : Mercure de France, 1993, pp.27-28. Cité par Damien Baldin dans son article *De la contiguïté anthropologique entre les combattants et le cheval : le cheval et son image dans l'Armée française durant la Première Guerre Mondiale* in *Revue historique des armées*, 2007, 249, pp. 75-87.

2 *Bêtes des tranchées. Des vécus oubliés* / Éric Baratay. – Paris : CNRS Éditions, 2013.

La France, quant à elle, perdit plus d'1 million de ses chevaux comme en témoigne cette plaque commémorative exposée au Musée du Cheval de Saumur.



© Thibaut Hair

Le rôle du cheval fut multiple. D'abord utilisé comme autrefois dans des régiments de cavalerie (chasseurs, dragons, hussards, cuirassiers), il fut assez vite détrôné par la technologie. L'évolution rapide des armes lourdes et des chars d'assaut reléguèrent peu à peu le cheval et ses congénères à d'autres tâches moins offensives.



Dragons en Champagne
François Flameng (1856-1923)
Gouache, avril 1917, Musée de l'Armée, Paris

Finies les lourdes charges de cavalerie, sabre au clair, telles qu'on en vit en 1815 à Waterloo quand les cuirassiers français sous les ordres du Maréchal Ney, chargèrent les « carrés » anglais.



Haelen, charge de cavalerie allemande, 12 août 1914

Georg von Boddien (1850-1926)

Huile sur toile, Musée de la Bataille des casques d'argent, Haelen, Belgique

On observera encore une utilisation sporadique de la cavalerie sur le front de l'Est, du côté russe.

Par contre, une implication assez importante de la cavalerie au Moyen-Orient entre les troupes à cheval de l'Empire Ottoman - moins avancées d'un point de vue technologique et employant donc massivement la cavalerie - et les unités de cavalerie de l'Empire britannique permit à ces derniers de remporter quelques victoires. Les tribus arabes sous la bannière du Prince Fayçal utilisèrent également la cavalerie contre les troupes turques.

En Europe Occidentale, le cheval se trouvera petit à petit cantonné à des tâches logistiques qu'il remplissait d'ailleurs dès le début de la guerre : transport du ravitaillement, des munitions, tracter l'artillerie, les ambulances, etc. Là où les véhicules motorisés ne passent pas, routes rendues inaccessibles par les conditions climatiques, les chevaux et mulets sont la solution.



La batterie de 75 à cheval

Albert Brenet (1903-2004)

Gouache, 1914, Musée de l'Armée, Paris

Ils seront également utilisés dans des missions de reconnaissance, notamment par les Spahis (cavaliers d'Afrique du Nord organisés par l'Armée française).



Des Spahis en reconnaissance dans l'Oise

© Paris - Musée de l'Armée, RMN-Grand Palais / Pascal Segrette

L'effet bénéfique des chevaux, comme d'autres animaux, sur le moral des troupes était tel que ces derniers leur témoignaient le plus grand respect.



« Adieu vieil ami ! »

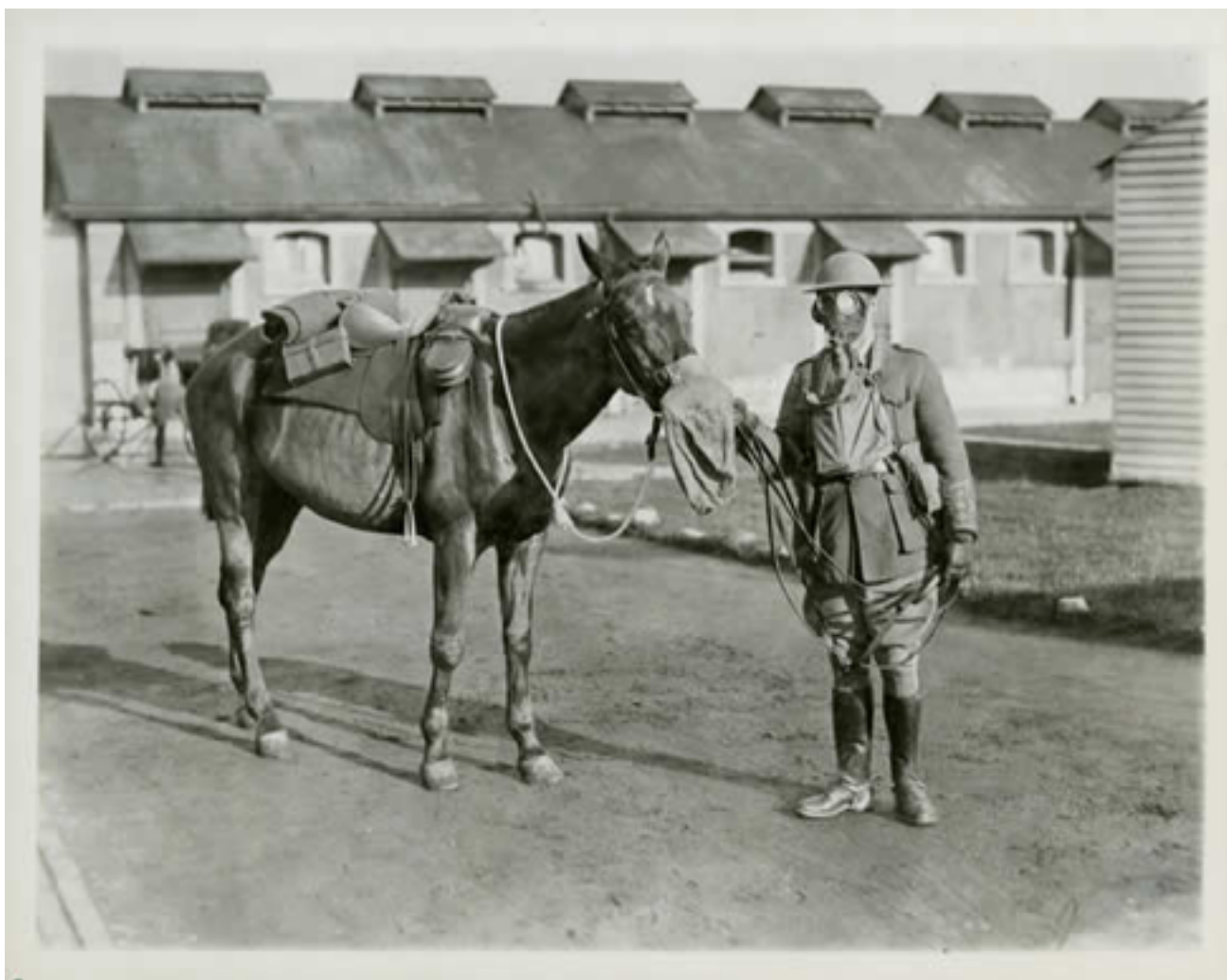
Un soldat britannique fait ses adieux à son cheval frappé à mort.

In ***Le panorama de la guerre de 1914.***

Textes des légendes explicatives par Henri Lévêque, t.IV, p.439.

Librairie illustrée Jules Tallandier - Bibliothèque Nationale de France, Paris

En 1917, année des mutineries, la perte des chevaux en réelle augmentation, certaines voix estimèrent que la vie d'un animal s'avérait plus précieuse que celle d'un soldat. Les causes de mort principales chez les chevaux étaient multiples. Elles pouvaient être le résultat des tirs d'artillerie, des mitrailleuses lors de charges de cavalerie, des gaz ypérites et autres gaz – outre les masques à gaz pour les troupes, on confectionna des masques à gaz adaptés aux chevaux – des maladies comme la gale, la gourme et la morve. Ces maladies contagieuses avaient un effet dévastateur sur les troupes. Ainsi, beaucoup de chevaux étaient mis en quarantaine et donc retirés des théâtres d'opération. Ceux qui ne pouvaient pas être soignés étaient abattus.

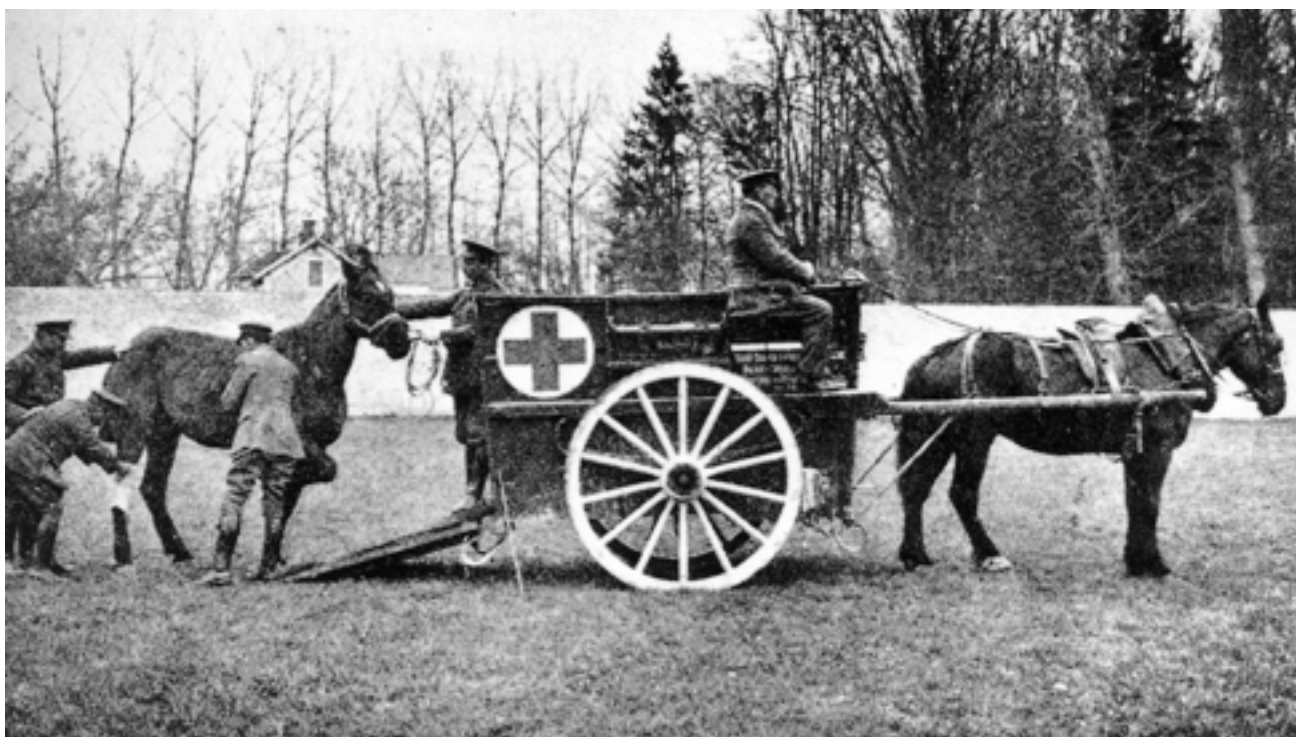


Cheval équipé d'un masque à gaz
Collection d'archives George-Metcalf

La carence alimentaire due à l'absence de fourrage était une autre cause de décès. Après la guerre, énormément d'équidés séjournèrent dans des cliniques vétérinaires avant de pouvoir reprendre une vie « normale ». Nombreux sont ceux, comme chez les soldats et civils, qui vécurent avec des chocs post-traumatiques dus en grande partie aux explosions.

Pendant toute la période du conflit, le traitement des chevaux malades ou blessés était assuré par les Corps Vétérinaires des différentes armées belligérantes. Ainsi, soit le cheval était soigné directement dans les ambulances (antennes médicales d'hôpitaux de campagne) soit dans ces hôpitaux vétérinaires mieux outillés et positionnés à l'arrière du front. Les chevaux y étaient également transférés en cas de convalescence.

On vit donc apparaître les premiers *vans* pour le transport des équidés vers les hôpitaux et ambulances de campagne.



Cheval chargé dans un van ambulance

Archives de «The Blue Cross »

Étant donné la pénurie de personnel qualifié, le manque constant de matériel et de moyens, des organismes civils de protection des animaux comme la « **Blue Cross Fund** » créée en 1897 au Royaume-Uni (3) aidèrent de manière significative les Corps Vétérinaires alliés comme le montre cette éloquentte affiche de propagande:



Affiche de propagande de la « Blue Cross Fund » pour aider les chevaux en temps de guerre

(3) À l'origine, en 1897, cette société d'aide aux animaux portait le nom de « Our Dumb Friend's League » ; elle prit le nom de « Blue Cross Fund » en 1912 dès le début de la Guerre des Balkans.

Autre aspect intéressant, la maréchalerie.

Une attention toute particulière était portée sur la ferrure des chevaux et mulets, ceux-ci étant mis à rude épreuve puisqu'ils pouvaient passer dans tous les endroits difficilement accessibles aux véhicules à moteur.

C'était en général un vétérinaire en chef du Corps Vétérinaire qui supervisait les ateliers de maréchalerie et qui enseignait aux maréchaux quels étaient les soins à apporter aux pieds en cas de blessure ou maladie et quels étaient les pansements à utiliser.

Les tailles de ferrure étaient réglementées par l'Armée.

Différents types de forge sont apparus, les forges portatives et les forges sur roues.

Les forges portatives pouvaient être transportées à dos de mulet, notamment pour l'artillerie de montagne.

Les forges sur roues quant à elles étaient plus puissantes que les forges portatives.



Type de forge utilisée en campagne
Collection Bibliothèque Nationale de France

Hommage fut rendu aux chevaux par des artistes comme le peintre, Sir Alfred Munnings (1878-1959), des écrivains comme Michael Morpurgo (1943) ou des cinéastes comme Steven Spielberg (1946). Chacun se souvient de la sortie en 2012 en Belgique de son film « Cheval de guerre » adapté du roman éponyme de Michael Morpurgo. Ce film (4), reste un vibrant hommage au cheval durant la 1^{ère} Guerre Mondiale.



Charge of Flowerdew's Squadron

Sir Alfred Munnings (1878-1959)

Huile sur toile, 1918, Musée canadien de la Guerre, Ottawa, Canada

(4) Fort critiqué par une certaine presse belge pour son côté sentimentaliste excessif mais à qui Gustave Flaubert aurait répondu : « On fait de la critique quand on ne peut pas faire de l'art, de même qu'on se met mouchard quand on ne peut être soldat ».

Environ 120.000 chevaux furent décorés pour faits de guerre.
En novembre 2004, un monument fut érigé à Londres (Hyde Park) et inauguré par Son Altesse Royale la Princesse Anne en mémoire des chevaux morts et ayant servi sous commandement britannique.



Animals in War Memorial, Londres-Hyde Park

© AIW 2000 – 2014

Sur ce sujet, l'encre pourrait couler abondamment car tant de choses restent à dire... Si vous vous promenez sur les lieux de mémoire de la Grande Guerre, ayez une pensée pour nos chers amis équins qui, en toute chose, belle ou mauvaise, sont toujours à nos côtés.

Qu'ils reçoivent notre reconnaissance éternelle et que tous les honneurs leur soient rendus!



Défilé de la victoire, Belgique, 1918

Lieutenant Armand Dever (1896-1921), 5^e Régiment d'Artillerie belge

(3^e cavalier au centre en partant de la droite)

© Collection Thilmany Dever

Pour en savoir plus...

Bibliographie

Ouvrages

- ☞ *Le cheval et la guerre. Du XVe au XXe siècle* / sous la direction de Daniel Roche. – Paris : Association pour l'Académie d'Art Équestre de Versailles, 2002.
- ☞ *Cheval de guerre* / Michael Morpurgo. – Paris : Gallimard Jeunesse, 2004.
- ☞ *La guerre des animaux, 1914-1918 : catalogue de l'exposition organisée à l'Historial de la Grande Guerre de Péronne du 29 juin 2007 au 25 novembre 2007*. – Péronne ; Versailles ; Paris : Historial de la Grande Guerre ; Artlys ; ADAGP, 2007.
- ☞ *Essor de la motorisation, 1914-1918 : du cheval de guerre au cheval vapeur* / Jean-Claude Demory. – Boulogne-Billancourt : ETAI, 2008.
- ☞ *Bêtes des tranchées. Des vécus oubliés* / Éric Baratay. – Paris : CNRS Éditions, 2013.
- ☞ *Les animaux dans la Grande Guerre* / Jean-François Bastien. – Saint-Avertin : Éd. Sutton, 2014.

Articles

De nombreux articles sur les différents aspects du rôle joué par le cheval durant la 1^{ère} Guerre Mondiale ont été publiés dans les revues suivantes :

- ☞ *Les équidés dans la Grande Guerre* / Roland Bruneau in *Bulletin de la Société Française d'Histoire de la Médecine et des Sciences Vétérinaires*, 2005, n°4, pp. 20-33.
- ☞ *De la contiguïté anthropologique entre les combattants et le cheval : le cheval et son image dans l'Armée française durant la Première Guerre Mondiale* / Damien Baldin in *Revue historique des armées*, 2007, 249, pp. 75-87.
- ☞ *Les tranchées ont-elles enterré la cavalerie ? Entre disparition et mutation : la cavalerie française durant la 1^{ère} Guerre Mondiale* / Damien Baldin in *Guerres Mondiales et Conflits Contemporains*, 2007, n°225, pp. 7-20.
- ☞ *La maréchalerie dans la Grande Guerre* / Roland Bruneau in *Bulletin de la Société Française d'Histoire de la Médecine et des Sciences Vétérinaires*, 2010, n°10, pp. 49-63.
- ☞ *1917-1918. La question des effectifs équin* / Claude Milhaud in *Bulletin de la Société Française d'Histoire de la Médecine et des Sciences Vétérinaires*, 2012, n°12, pp. 109-131.

Expositions

- ☞ « **La guerre des animaux, 1914-1918** » du 29 juin 2007 au 25 novembre 2007 à l'Historial de la Grande Guerre de Péronne.
- ☞ « **Chienne de guerre ! Les animaux dans la Grande Guerre 1914-1918** » du 3 octobre 2009 au 11 avril 2010 au Musée Royal de l'Armée et d'Histoire Militaire de Bruxelles.

Sitographie

Quelques sites...

- <http://www.horizon14-18.eu/animaux-et-guerre.html>
- http://fr.wikipedia.org/wiki/Cheval_durant_la_Premi%C3%A8re_Guerre_mondiale
- <http://www.soncheval.com/lesguerresmondiales.html>
- <http://derdesders.blogs.nouvelobs.com/archive/2012/11/30/la-requisition-des-chevaux-en-aout-14.html>
- <http://www.dessins1418.fr/wordpress/project-type/charles-hoffbauer/>

Filmographie

- ☞ *Lawrence d'Arabie – Lawrence of Arabia* (1962) de David Lean avec Peter O'Toole, Omar Sharif, Anthony Quinn, Alec Guinness, Anthony Quayle, Claude Rains.
- ☞ *La chevauchée de feu – The Lighthorsemen* (1987) de Simon Wincer avec Peter Phelps, Nick Waters.
- ☞ *Cheval de guerre – War horse* (2011) de Steven Spielberg avec Jeremy Irvine, David Thewlis, Niels Arestrup, Peter Mullan.

LES PROJETS DEVENUS REALITE...

Nouveaux Systèmes d'Arrosage

Non pas 1, ni 2, mais 3 tout nouveaux systèmes d'arrosage pour les pistes du R.E.B.!

En effet, grâce à un de nos généreux membres préférant resté discret, que nous remercions très chaleureusement, nous avons pu équiper la piste extérieure et le rond de longe de performants systèmes d'arrosage. Dans la foulée, nous en avons profité pour également remplacer celui de la piste intérieure qui se faisait vieux...

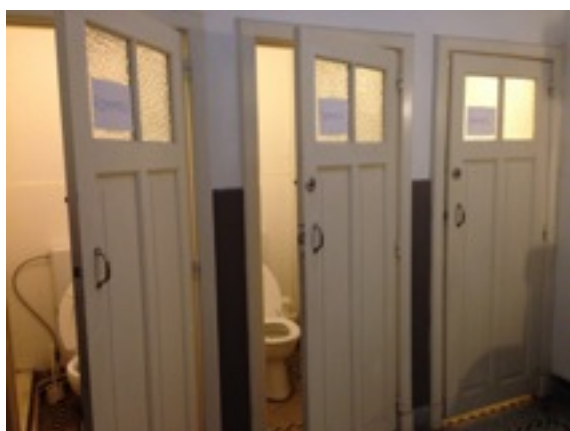
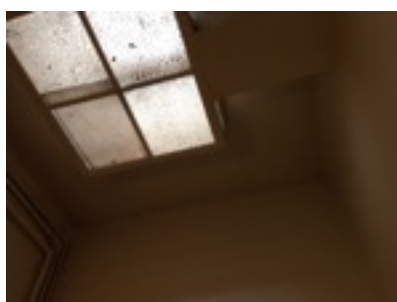
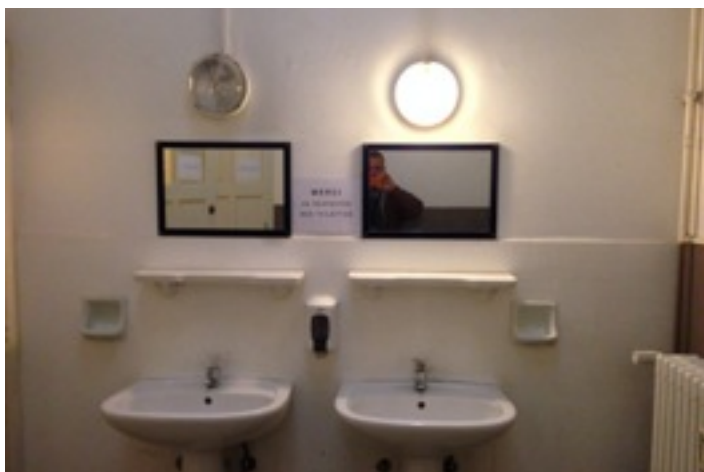
La qualité du sol sur lequel évoluent nos montures est importante c'est pourquoi nous nous permettons, encore une fois, d'insister sur la nécessité que chaque cavalier veille à ramasser les crottins de son cheval en quittant la piste (**malheureusement trop de membres ignorent ou oublient encore cette importante règle**). Il en va de la longévité de nos pistes. D'avance nous vous en remercions!



Les toilettes

Parfois des images valent mieux que des mots...

AVANT:

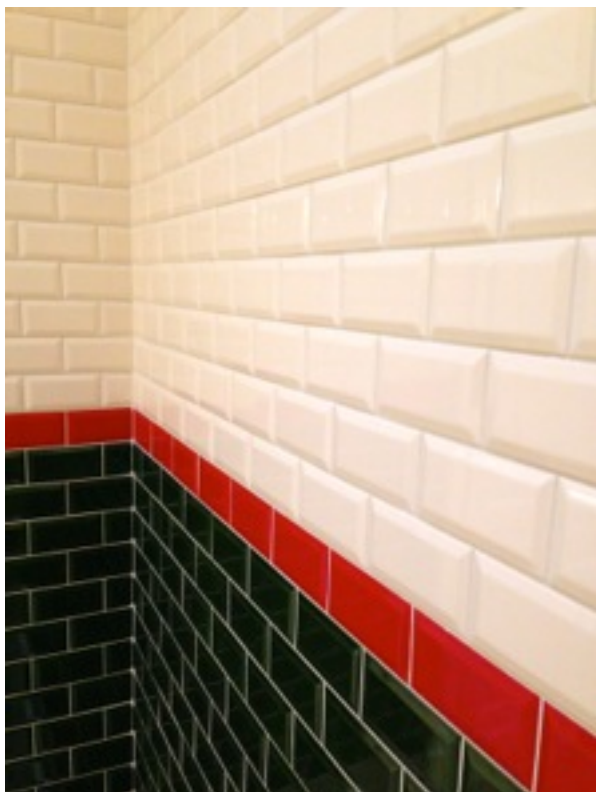


Afin de respecter au mieux le caractère authentique des lieux nous avons récupéré certains éléments comme ces supports d'éviers (ci-dessous) ainsi que les tablettes au dessus des éviers et les porte-savons muraux chez les dames...



APRÈS...

Une attention particulière a été observée afin de reproduire dans le moindre détail un environnement proche de l'origine. Des sanitaires, robinetterie et accessoires rétros, stalle d'urinoirs, en passant par les luminaires...



LES TOITURES

Cette petite construction se trouve au-dessus de la salle du restaurant et la toiture était en très mauvais état. Des infiltrations d'eau furent constatés durant la rénovation du bar. Une mesure d'urgence devait être prise...



La bâche de fortune ne suffisait pas...



Donc réparation provisoire du roofing avant une étude plus poussée avec nos architectes...



À coté du fumier, notre petite réserve à foin/paille nécessitait également un petit traitement contre les infiltrations d'eau...



Nous avons donc placé une sous-toiture imperméable et remplacé les bois abimés.





Réparation du mur de la fumière, certains joints et blocs ont été re-cimenté.



Application d'un produit étanche sur la maçonnerie



Dans la foulée, nous avons décidé de refaire une rampe d'accès au fumier pour faciliter le stockage et le nettoyage...



Béton armé à casser... pas simple...



Après coulage de la rampe, voici le résultat.

LA VERRIÈRE DU GRAND MANÈGE

Avant...



Travail colossal que fut le nettoyage de la verrière du grand manège...
Bravo à l'équipe qui l'a réalisé en un temps record!

Après... la lumière fut...





SOL

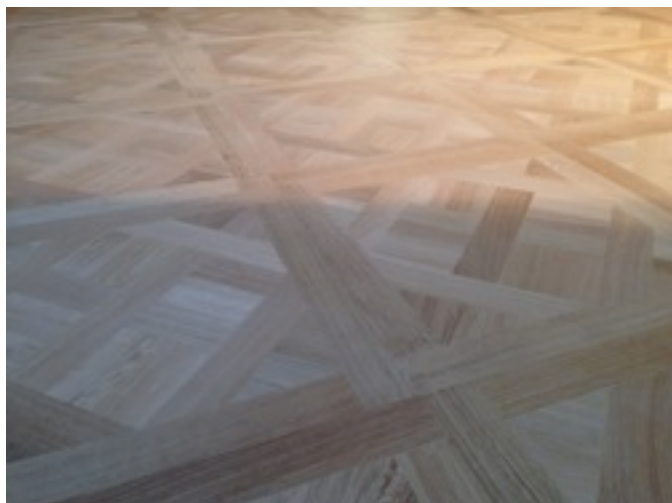
Voici le sol de la salle du restaurant (côté vers les cuisines). Nous avons enlevé les grandes lames de parquet pour regarder ce qu'il y avait en dessous...

Le parquet était irrécupérable d'après 3 avis de professionnels...



Il a donc été décidé de tout démonter dans l'urgence

Pose et ponçage réalisé.



Finition à l'huile-cire.





L'Osteria l'Etrier



Du côté Club House Restaurant, Linda et Giovanni sont ravis de pouvoir vous accueillir, avec un peu d'avance et alors que tout n'est pas terminé, depuis une quinzaine de jours! Certains auront déjà pu faire leur connaissance et pour les autres, n'hésitez pas à venir découvrir le nouveau cadre, la carte, l'accès libre au wifi, etc...

Les heures d'ouverture sont maintenant plus larges puisqu'il est possible, en plus du déjeuner du mardi au dimanche, de venir dîner les mardis, vendredis et samedi soir! Nous vous attendons donc très nombreux afin de soutenir cette nouvelle équipe dynamique!



Surtout n'hésitez pas à vous renseigner auprès d'eux sur les différents services qu'ils peuvent vous offrir (soirée anniversaire, location de salle, dîners entreprise, lunch, apéritifs dînatoires, etc...). À votre écoute ils resteront...

Suivez sur Facebook:

<https://www.facebook.com/pages/Osteria-l'Etrier/145178052319556>



Sécurité... Mise en service du système de contrôle d'accès

Dès le 25 septembre prochain, nous activerons le système de contrôle d'accès via la grille verte et portillon rouge. Chaque membre en ordre de cotisation et pouvant donc disposer d'un badge d'accès, pourra entrer via le portillon rouge de la grille. Cette entrée sera uniquement réservée à nos membres.

Les membres propriétaires d'un cheval ont quant à eux également un accès via la grande grille verte.

La porte dans les écuries donnant vers le bar, les toilettes et les tribunes sera libre d'accès dans un sens comme dans l'autre pendant les heures d'ouvertures du restaurant.

Votre famille, vos amis et tous les amoureux des chevaux seront donc toujours les bienvenus en nos installations... En dehors de ces heures, le badge sera donc nécessaire pour cette porte aussi.

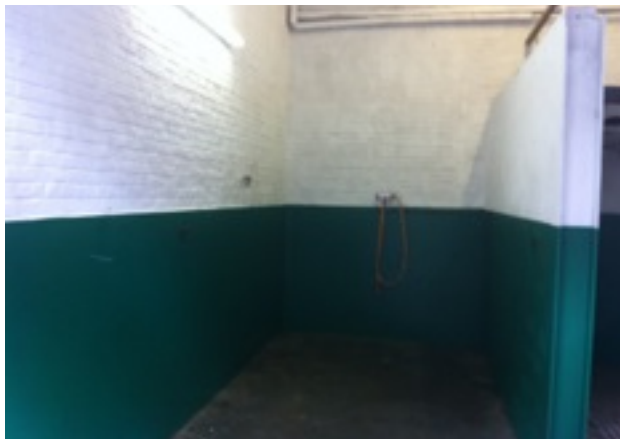
Les badges sont disponibles auprès de notre Directeur Stéphane Morai.
(10€/badge de caution)



LES PROJETS À VENIR...

La salle de douche et solarium

Nous allons démonter le boiler défectueux et remplacer les caniveaux d'évacuation d'eau de la douche au diamètre trop petit...Merci de votre patience...



Après déjà quatre selleries entièrement rénovées, c'est au tour de celle du rond de longe (face au bureau de la Riding Academy) de subir un petit rafraîchissement et quelques améliorations. En effet, nous y installerons prochainement un point d'eau avec évier afin d'y nettoyer facilement le matériel...



R.E.B. Riding Academy



Retournée Septembre 2014 (rappel)

Chères cavalières, chers cavaliers, chers parents,

Les cours collectifs et particuliers reprendront **dès le mardi 2 septembre** prochain.

Tous les cycles seront donc à nouveau actif dès cette date, en cas d'absence n'oubliez pas de déjà "reporter" votre cours sur votre calendrier.

Nous vous demandons de bien vouloir vérifier l'état de votre balance et si nécessaire, effectuer le paiement du montant dû et ce, **AVANT le prochain cours**.

Nous insistons sur le fait que tous les élèves devront être en ordre de paiement pour la rentrée, merci de votre compréhension.

Votre équipe de monitrices professionnelles

Melcha, Mélissa et Alexia seront à nouveaux là pour vous aider à progresser durant cette nouvelle année académique... Voici quelques photos cette fois-ci en hippique...





COURS COLLECTIFS ET PARTICULIERS « LAST MINUTE »

Chers membres,

Nous vous proposons via le compte online une nouvelle fonctionnalité, « ***Last minute collectif*** » et « ***Last minute particulier*** ». Certains auront déjà pu la remarquer et l'utiliser...

Nous avons développé une solution permettant de mieux répondre aux besoins de chacun d'entre vous.

Via votre compte online permettant de gérer les leçons, il vous suffit de cliquer sur l'onglet "Last Minute" collectif ou particulier au choix, et de réserver un cours disponible au jour et à l'heure qui vous convient. Et cela même peu de temps avant le cours...

Vous recevrez bien entendu un mail de confirmation.

À chaque annulation, réservation, de notre côté nous en seront directement notifiés.

Ces leçons supplémentaires ne seront pas décomptées de votre cycle en cours. Simple-ment débitées en plus sur votre compte online.

Mais à quel prix me direz-vous...

Selon le tarif en vigueur, le prix de la leçon à l'unité est de 30€ pour la collective et 35€ la particulière.

Ce ne seront pas ces prix là!

Par cycle, la leçon collective revient à 23,5€ et particulière 28€.

Ces prix-là non plus!

Nous souhaitons vous remercier de votre confiance...

En conséquence, le prix sera de 20€ pour la leçon collective et 25€ pour la leçon particulière.

Ainsi les élèves désireux de monter plus pourront, nous l'espérons, trouver ici le moyen d'assouvir leur passion un peu plus tout en bénéficiant d'un avantage certain.

Nous restons à votre disposition si vous avez la moindre question.

L'équipe de la REB Riding Academy.

Vie au R.E.B.

Rappels

Le parking du Royal Etrier Belge est exclusivement réservé à nos membres en ordre de cotisation et ce uniquement pendant leur présence au club. Ceci afin de permettre un certain roulement pour que chacun de nos membres (+ de 400) puisse profiter des quelques places que nous avons. Tout comme vous comprendrez aisément que laisser un van ou une camionnette stationnée plus de quelques heures sur l'une de nos 17 places n'est pas possible. Merci donc d'en tenir compte...

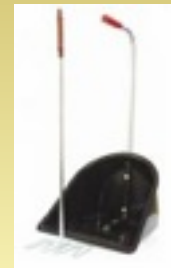
Par ailleurs n'oubliez pas de réclamer un sticker 2014 et de le coller à l'arrière de votre (vos) véhicule(s) si cela n'est déjà fait...

Douches, aires de pansage et allées, merci de garder ces endroits propres après votre passage et de curer les pieds de votre monture **avant** de sortir du boxe, notre personnel vous en sera très reconnaissant.

L'équipe des écuries vous remercie de votre aide.

ENTRETIEN PISTES

Merci de ramasser les crottins de votre cheval en quittant les pistes, ceci nous aidera à conserver plus longtemps la qualité de celles-ci.



AVIS IMPORTANT

Nous avons constaté une augmentation du nombre de nos amis à quatre pattes, les sommes ravis de voir qu'ils de notre club en accompagnement qui nous anime tous... Mais force est de constater que retrouvent un peu partout... autres locaux. Il est certain d'inattention du maître pour surtout si le chien n'est pas donc aisément qu'il n'est lomer dans les allées ou selleramasser.



mentation du nombre de nos chiens, en nos murs. Nous participent pleinement à la vie gnant leur maître dans la pas-

les déjections de nos amis se Jusque dans les selleries et qu'il ne suffit que d'un moment que celui-ci ne remarque rien, tenu.... Vous comprendrez agréable pour personne de slaries, ou encore de devoir les

C'est pour cela que nous demandons à tous de bien veiller à tenir les chiens en laisse... Comme d'ailleurs clairement stipulé dans le R.O.I. (art 8: Les chiens, les chevaux, les poneys ne peuvent circuler en liberté. Dans les allées chevaux et poneys circulent au pas. Le REB décline toute responsabilité au cas où un accident surviendrait par la faute d'un membre qui aurait transgressé cette disposition légale. Les chiens doivent être tenus en laisse et sont strictement interdits dans les tribunes du grand manège. Les déjections des chiens seront immédiatement ramassées.)

Sur le plan pratique, un cavalier peut bien entendu utiliser le boxe de son cheval pour son chien le temps de sa séance.

Nous rappelons que les chiens restent et resteront toujours les bienvenus en notre installation, mais uniquement tenus en laisse.

Quelques dates à retenir

- Le mardi 2 septembre 2014 Reprise des cycles de cours
- Le 23 novembre 2014 Concours de Dressage Intime
- Le 8 février 2015 Concours de Dressage Intime
- Le 15 mars 2015 Concours de Dressage Intime
- Concours d'Obstacle Intime 2 dates *encore à déterminer.*
- CDN (Dressage National) *encore à déterminer.*

Toutes ces dates se retrouveront sur notre site internet
Inscriptions aux intimes via le site menu « EVENTS »